
 <p>Direzione P.A. Digitale Dematerializzazione</p>	<p>STARDAS - Sistema Trasversale di Archiviazione e Registrazione Documentazione Amministrativa Seriale</p> <p>Manuale Integrazione Fruitore</p>	<p>STARDAS-MAN-01</p> <p>V11.0</p> <p>Pag. 1 di 24</p>
--	--	--

STARDAS

Sistema Trasversale di Archiviazione e Registrazione Documentazione Amministrativa Seriale


Manuale Integrazione Fruitore

Versione 11.0


 <p>Direzione P.A. Digitale Dematerializzazione</p>	<p>STARDAS - Sistema Trasversale di Archiviazione e Registrazione Documentazione Amministrativa Seriale</p> <p>Manuale Integrazione Fruitore</p>	<p>STARDAS-MAN-01</p> <p>V11.0</p> <p>Pag. 2 di 24</p>
--	--	--

STATO DELLE VARIAZIONI

VERSIONE	PARAGRAFO O PAGINA	DESCRIZIONE DELLA VARIAZIONE
11.0	Paragrafo 3.1.3 Tabella 2 – SmistaDocumentoRequest Paragrafo 4.1.2	Aggiunte informazioni inerenti all’invio segnatrice con più di un destinatario (invio con unica e-mail).
10.0	Paragrafo: 3.1.1 e Tabella 2 – SmistaDocumentoRequest Paragrafo: 1.3	<ul style="list-style-type: none"> - Aggiunte informazioni per la ricerca diretta del nodo di archiviazione (senza struttura configurata). - Aggiornamento dei seguenti riferimenti in allegato: StardasCommonTypes.xsd e STARDAS-SCH-01-Richiesta fruitore - Template-v10.0.xlsx.
9.0	Paragrafi: 3.1 - 3.1.2	<ul style="list-style-type: none"> - Aggiunte informazioni per la protocollazione interna. - Versionamento dei riferimenti in allegato al numero 6 (v9.0).
8.0	Paragrafi: 3.1 - 4.1 - 0	<ul style="list-style-type: none"> - Aggiunte informazioni inerenti al nuovo step di multiclassificazione del trattamento ACTA. - Versionamento dei riferimenti in allegato al numero 3 e numero 6 (v8.0).
7.0	Tutto il documento	<ul style="list-style-type: none"> - Integrazione a seguito del rilascio del nuovo step d’invio segnatrice per la protocollazione in partenza di ACTA. - Piccole integrazioni su parti esistenti effettuate a titolo di ulteriore specifica. - Versionamento dei riferimenti in allegato numero 1, numero 2, numero 3 e numero 6 (v7.0).
6.4	Paragrafo 4.1 Paragrafo 1.3	<ul style="list-style-type: none"> - Integrazione Tabella 2 – SmistaDocumentoRequest, per indicare che il dato “RiferimentoECM” non è supportato. - Versionamento (v2) del nome file al riferimento numero 7.
6.3	Paragrafo 4.2	Integrazione per descrivere la decodifica delle informazioni aggiuntive restituite al fruitore tramite la callback (EsitoSmistaDocumento). Vedi Tabella 4 – EsitoSmistaDocumento e Tabella 5 - Decodifica informazioni aggiuntiva.
6.2	Paragrafo 6	Integrazione “Tabella codici esito” con nuovo codice esito ‘001’.
6.1	Paragrafo 7	Introduzione della specifica per eseguire una retry di sistema.
6.0	Paragrafo 1.3	- Modifica scheda fruitore a seguito dell’integrazione per l’invio di un file di metadati (XML o JSON) che accompagna il documento.


 <p>Direzione P.A. Digitale Dematerializzazione</p>	<p>STARDAS - Sistema Trasversale di Archiviazione e Registrazione Documentazione Amministrativa Seriale</p> <p>Manuale Integrazione Fruitore</p>	<p>STARDAS-MAN-01</p> <p>V11.0</p> <p>Pag. 3 di 24</p>
--	--	--

	Paragrafo 4.1 Paragrafo 0	<ul style="list-style-type: none"> - Modifica descrizione formati e tipi dato “common” a seguito dell’integrazione di cui sopra. <p>Indicazione nuovi elementi per l’integrazione di cui sopra.</p> <p>Ulteriore specifica per l’integrazione di cui sopra.</p>
5.0	Paragrafo 1.3 Paragrafo 3.1 Paragrafo 4.1	<p>Modifica scheda fruitore a seguito dell’integrazione del trattamento con la protocollazione in Partenza.</p> <p>Ulteriore specifica per lo step di protocollazione.</p> <p>Figura 1 - Sequence diagram SmistaDocumento.</p>
4.0	Tutto il documento	<ul style="list-style-type: none"> - Modifica del “catalogo delle operazioni” a seguito della gestione dell’operazione di callback in modalità REST. - Modifica del riferimento in allegato (Numero 6). - Aggiunto nuovo riferimento in allegato (Numero 7).
3.1	Paragrafo 1.3	Modifica scheda fruitore a seguito dell’integrazione del trattamento con il foglio di stile.
3.0	Tutto il documento	<ul style="list-style-type: none"> - Riorganizzazione/completamento dei contenuti - Introduzione della gestione allegati. - Riferimento 3 (StardasCommonTypes.xsd). - Riferimento 6 (scheda richiesta fruitore).
2.0	Tutto il documento	<ul style="list-style-type: none"> - Modifica riferimento Numero 6. - Aggiunto riferimento Numero 7 (in preparazione). - Rimozione della vecchia specifica di esposizione servizio su rete Internet e Rupar. - Aggiunti i diagrammi di sequenza delle operazioni. - Aggiunta e-mail del servizio.
1.0	Tutto il documento	Prima versione in BOZZA.

 <p>Direzione P.A. Digitale Dematerializzazione</p>	<p>STARDAS - Sistema Trasversale di Archiviazione e Registrazione Documentazione Amministrativa Seriale</p> <p>Manuale Integrazione Fruitore</p>	<p>STARDAS-MAN-01</p> <p>V11.0</p> <p>Pag. 4 di 24</p>
--	--	--

Sommario

Sommario	4
1 Introduzione	5
1.1 Scopo del documento	5
1.2 Prerequisito	5
1.3 Riferimenti in allegato	5
2 Il diagramma di contesto	6
3 Il catalogo dei trattamenti	7
3.1 Il trattamento ACTA	7
3.1.1 Lo step di archiviazione	8
3.1.2 Lo step di protocollazione	9
3.1.3 Lo step d'invio segnatura	9
3.1.4 Lo step di multiclassificazione	10
4 Il catalogo delle operazioni	11
4.1 L'operazione SmistaDocumento	12
4.1.1 Esempio di metadati per multiclassificazione	16
4.1.2 Esempio di metadati per l'invio segnatura	17
4.2 EsitoSmistaDocumento (Callback di sistema)	18
4.3 L'operazione GetStatoRichiesta	19
4.4 L'operazione DownloadDettagliInvioSegnatura	21
5 I Metadati	21
6 I codici esito	23
7 La retry dell'operazione SmistaDocumento	24

 Direzione P.A. Digitale Dematerializzazione	STARDAS - Sistema Trasversale di Archiviazione e Registrazione Documentazione Amministrativa Seriale Manuale Integrazione Fruitore	STARDAS-MAN-01 V11.0 Pag. 5 di 24
---	--	---

1 Introduzione

Il Sistema Trasversale di Archiviazione e Registrazione Documentazione Seriale (di seguito STARDAS) è la piattaforma del CSI Piemonte, che mette a disposizione degli applicativi verticali che producono e/o gestiscono documenti digitali, l'integrazione con i sistemi documentali di archivio e protocollo dell'Ente.

1.1 Scopo del documento

Lo scopo del documento è fornire la specifica d'integrazione al servizio di cooperazione applicativa esposto da STARDAS, in modo da permettere un'integrazione rapida ed efficiente.

1.2 Prerequisito

Prerequisito essenziale e obbligatorio per l'integrazione con STARDAS, è aver contattato il responsabile referente del servizio. Il contatto deve avvenire tramite la compilazione e l'invio dell'apposita scheda di richiesta fruitore [vedi rif. 6] al seguente indirizzo e-mail: assistenza.stardas@csi.it

Lo scopo del contatto preliminare è quello di condividere la natura stessa del documento da trattare ed effettuare l'analisi per accertare se tutte le informazioni e i metadati necessari al trattamento sono disponibili. L'attività è fondamentale e propedeutica, alla definizione e configurazione del tipo di trattamento che STARDAS dovrà effettuare.

1.3 Riferimenti in allegato

Numero	Nome file	Descrizione
1	StardasService.wsdl	Operazioni messe a disposizione dal servizio STARDAS.
2	StardasWso2ServiceTypes.xsd	
3	StardasCommonTypes.xsd	Descrizione formati e tipi dato "common" del servizio STARDAS.
4	StardasCallbackService.wsdl	Operazioni del servizio STARDAS per la "callback" verso il fruitore.
5	StardasCallbackServiceTypes.xsd	
6	STARDAS-SCH-01-Richiesta fruitore - Template-v10.0.xlsx	Scheda richiesta fruitore
7	stardas-callback.v2.yaml	API dedicata all'integrazione con STARDAS per la callback (REST)

2 Il diagramma di contesto

L'immagine seguente raffigura il diagramma di contesto di STARDAS.

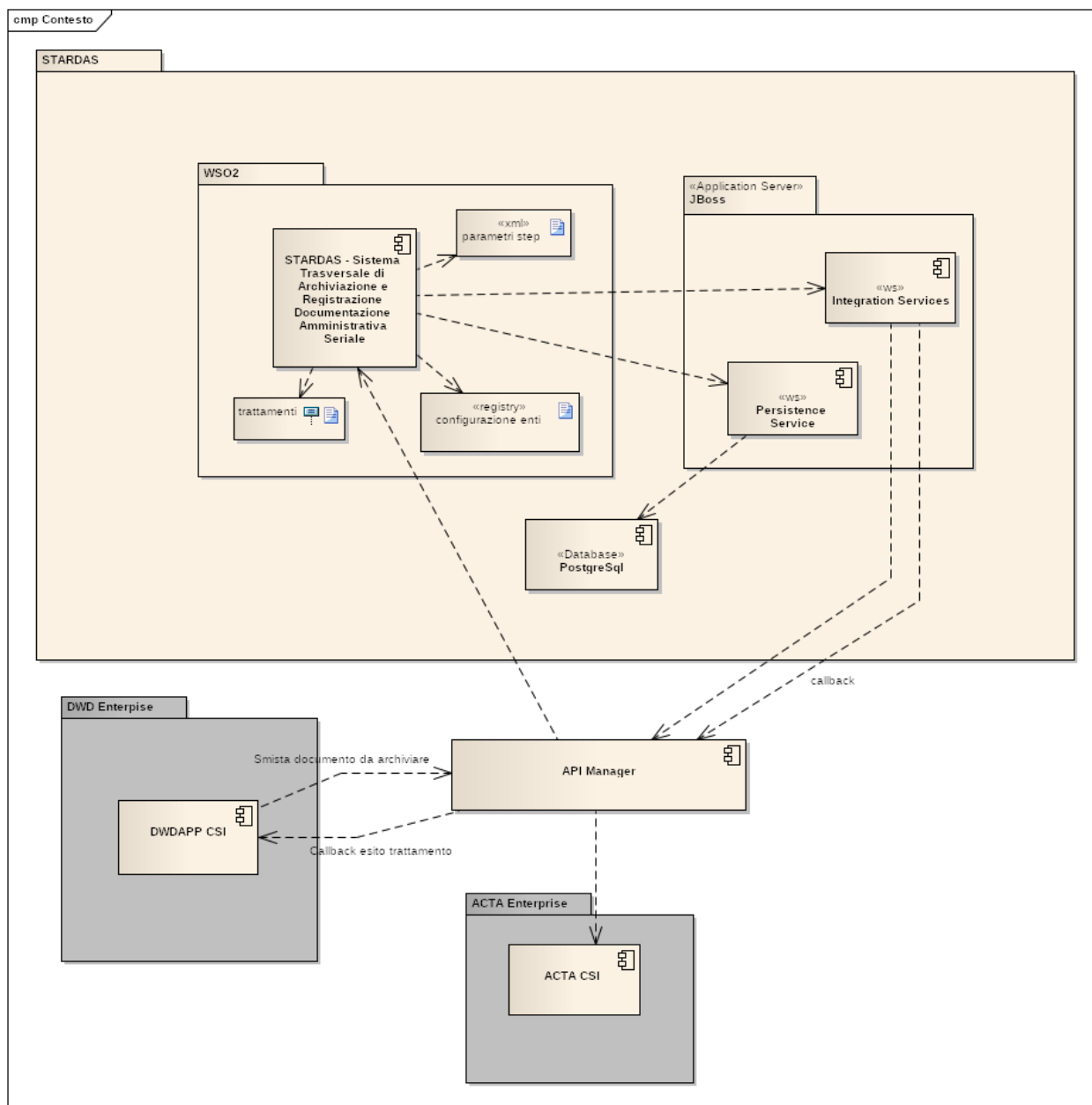



Figura 2 - Diagramma di contesto

 <p>Direzione P.A. Digitale Dematerializzazione</p>	<p>STARDAS - Sistema Trasversale di Archiviazione e Registrazione Documentazione Amministrativa Seriale</p> <p>Manuale Integrazione Fruitore</p>	<p>STARDAS-MAN-01</p> <p>V11.0</p> <p>Pag. 7 di 24</p>
--	--	--

3 Il catalogo dei trattamenti

La prerogativa di STARDAS è quella di eseguire delle richieste di trattamento (*o smistamento*) documenti verso altri sistemi, facendosi carico della complessità di orchestrazione richiesta dai sistemi riceventi.

I paragrafi seguenti descrivono i trattamenti attualmente disponibili in STARDAS.


3.1 Il trattamento ACTA

Il trattamento smista il documento verso ACTA, può essere composto dinamicamente da uno o più step, il fruitore sulla base delle proprie esigenze può decidere quali step attivare.

La tabella seguente elenca gli step di trattamento disponibili.

Tabella 1 - Il trattamento ACTA

Step trattamento	Breve descrizione
Archiviazione	Lo step è obbligatorio.
	Permette l'archiviazione del documento in un nodo qualsiasi di ACTA (vedi 3.1.1).
Protocollazione	Lo step è facoltativo.
	Permette la protocollazione del documento archiviato, la registrazione può essere effettuata in una delle tre modalità seguenti: <ul style="list-style-type: none"> • Arrivo • Partenza • Interna
Invio segnatrice	Lo step è facoltativo.
	Permette l'invio della segnatrice (<i>post protocollazione in Partenza del documento</i>).
Multiclassificazione	Lo step è facoltativo.
	Permette la multiclassificazione di un documento archiviato.
Callback	Lo step è facoltativo.
	Permette di ricevere una callback con l'esito del trattamento e le informazioni aggiuntive generate dal trattamento stesso.
	L'utilizzo dello step prevede che il fruitore esponga l'operazione che STARDAS dovrà invocare.

 Direzione P.A. Digitale Dematerializzazione	<p align="center">STARDAS - Sistema Trasversale di Archiviazione e Registrazione Documentazione Amministrativa Seriale</p> <p align="center">Manuale Integrazione Fruitore</p>	STARDAS-MAN-01 V11.0 Pag. 8 di 24
---	--	---

Le informazioni che afferiscono al trattamento da effettuare devono essere comunicate a STARDAS tramite la relativa documentazione contenente i dettagli dell'analisi archivistica (*a carico del fruitore*).

3.1.1 Lo step di archiviazione

Lo step di archiviazione avviene tramite un motore di regole capace di individuare il nodo esatto di archiviazione in due modalità diverse, queste sono:

1. **la ricerca del nodo tramite una struttura aggregativa configurata in STARDAS:** è implementata da una configurazione che prevede l'indicazione dei singoli nodi che costituiscono il "path" di archiviazione (*ad esempio, Voce titolare e Fascicolo*) e dalla loro modalità di ricerca (*ad esempio, per parola chiave*); inoltre, è possibile specializzare la configurazione indicando se uno specifico nodo quando non trovato, debba essere creato automaticamente.
2. **La ricerca del nodo direttamente tramite l'indice di classificazione oppure tramite l'identificativo del nodo stesso:** è implementata tramite la valorizzazione di opportuni valori passati dal fruitore direttamente con la richiesta per smistare il documento.

Per entrambe le modalità, gruppi di metadati e regole di sistema, completano la configurazione del trattamento.

L'immagine seguente mostra i nodi di ACTA e le possibili strutture aggregative utili alla modalità indicata al punto 1 in elenco:

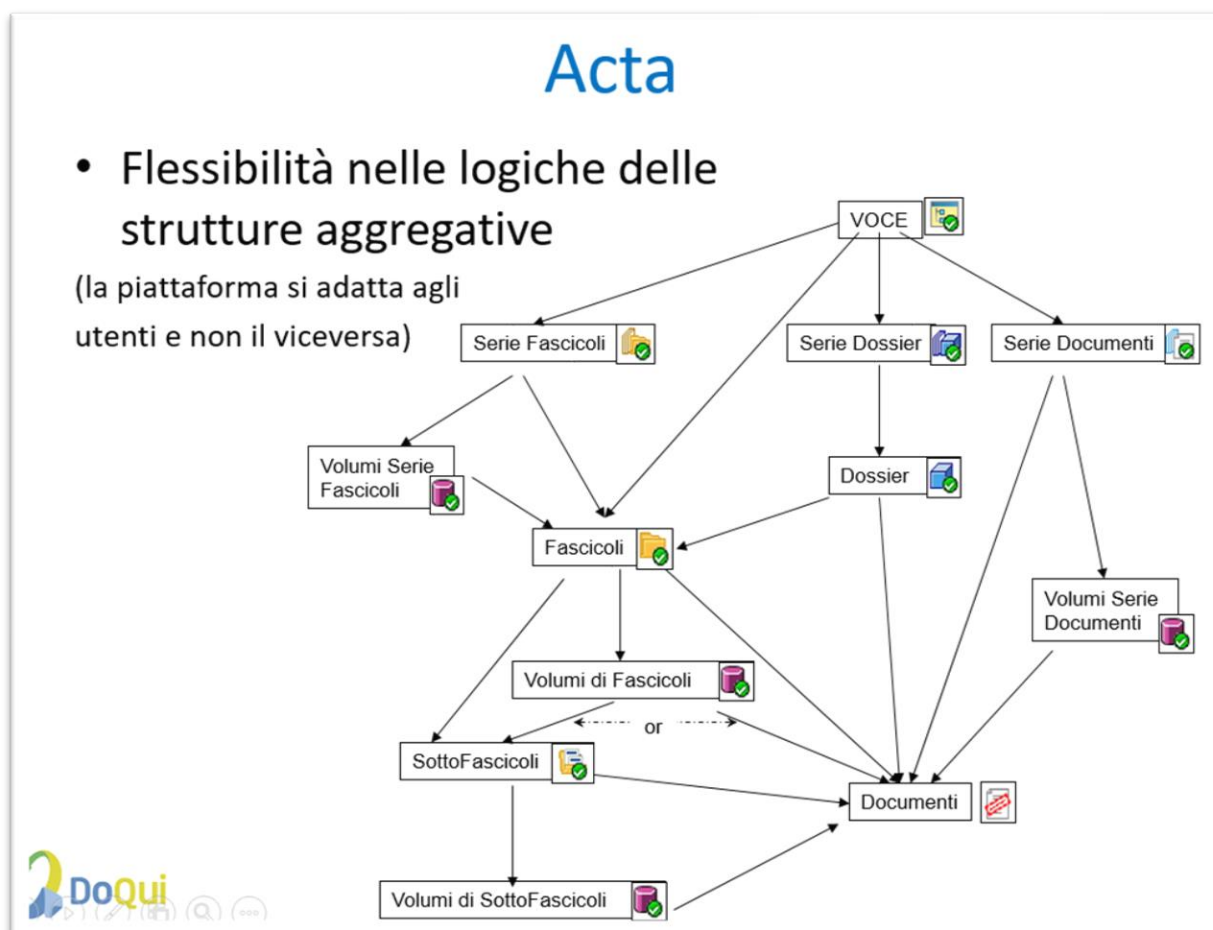


Figura 3 - Strutture aggregative di ACTA


Attenzione: la ricerca diretta del nodo come indicata al punto 2 in elenco, non permette la creazione di nodi inesistenti.

3.1.2 Lo step di protocollazione

Lo step permette di richiedere ad ACTA la protocollazione del documento appena archiviato, la protocollazione è disponibile in tre modalità diverse: in arrivo, in partenza oppure interna.

3.1.3 Lo step d'invio segnature

L'invio segnature permette di richiedere ad ACTA l'invio di una comunicazione al destinatario del documento (*per una protocollazione in partenza*), questo avviene tramite una specifica casella di posta dell'ente (*generalmente si tratta di PEC*). In altre parole, quando l'Ente dopo aver protocollato la registrazione né effettua l'invio, manda sia i documenti che compongono la registrazione, sia un documento prodotto che né contiene la descrizione e che né attesta l'autenticità (*la segnature di protocollo appunto*), si tratta di un file XML che contiene le informazioni di quanto inviato (*ad esempio, l'impronta dei documenti allegati alla comunicazione, l'oggetto e la classificazione in cui si*

 Direzione P.A. Digitale Dematerializzazione	STARDAS - Sistema Trasversale di Archiviazione e Registrazione Documentazione Amministrativa Seriale Manuale Integrazione Fruitore	STARDAS-MAN-01 V11.0 Pag. 10 di 24
---	---	--

trova l'elemento). Con un solo invio, è' possibile inviare la segnatura a più destinatari e per ognuno di essi, è possibile indicare se l'invio deve essere eseguito "per COMPETENZA" oppure "per CONOSCENZA".

STARDAS gestisce lo step effettuando una richiesta d'invio segnatura ad ACTA. In seguito, tramite delle opportune gestioni di "polling" (*temporizzate*), verifica se la richiesta è stata inviata e in quest'ultimo caso, richiede gli estremi della ricevuta di consegna dell'invio. Le informazioni salienti dell'invio segnatura vengono restituite al fruitore di STARDAS analogamente alle altre informazioni aggiuntive prodotte da ACTA.

Il fruitore di STARDAS che intende eseguire un download dei dati della ricevuta di consegna, dovrà utilizzare la relativa operazione del servizio che permette il download dei dati di questa tipologia di informazioni (*vedi DownloadDettagliInvioSegnatura*).

Nota di attenzione

Le politiche di ACTA per l'invio della segnatura e la restituzione dei dati della ricevuta di consegna, non consentono ad un fruitore (*in questo caso STARDAS*) di sapere entro quanto tempo le operazioni potranno essere portate a termine; pertanto, eventuali elaborazioni (*in questo caso del fruitore di STARDAS*) che restano in attesa del completamento del trattamento, resteranno "ferme" fino al completamento delle attività in carico ad ACTA. Questo accade anche nei trattamenti senza lo step d'invio segnatura ma in quel caso i tempi sono comunque inferiori.

3.1.4 Lo step di multiclassificazione


Lo step permette la multiclassificazione di un documento appena archiviato, in altre parole, permette di copiare il documento in nodi diversi da quello dov'è stato appena archiviato. Lo step implementa le richieste di multiclassificazione sulla base delle copie richieste dal fruitore.

ACTA evade le richieste secondo le proprie logiche e sulla base di queste, decide se eseguire la richiesta in modalità sincrona oppure in asincrono. In seguito, STARDAS tramite delle opportune gestioni di polling (*temporizzate*) verifica se le richieste sono state completate.

Il prerequisito essenziale e obbligatorio della multiclassificazione gestita da STARDAS, è che la struttura di archiviazione indicata per effettuare le copie, sia uguale alla struttura di archiviazione del documento appena archiviato, dalla quale si ereditano tutti i concetti di ricerca e creazione dei nodi.

Di seguito si riporta una breve esempio che permette di capire cosa significa ereditare la struttura (non i valori):

Operazione	Struttura di archiviazione		
	Voce	Serie fascicoli	Fascicolo (da creare se non esiste)
Archiviazione documento	parola chiave = 13.150.70	parola chiave = GERICA-SERIE-UTEN	Codice = VC50094

 Direzione P.A. Digitale Dematerializzazione	STARDAS - Sistema Trasversale di Archiviazione e Registrazione Documentazione Amministrativa Seriale Manuale Integrazione Fruitore	STARDAS-MAN-01 V11.0 Pag. 11 di 24
---	---	--

Copia 1	parola chiave = 13.150.70	parola chiave = GERICA-SERIE-UTEN	Codice = VC50094-copia_1
Copia 2	parola chiave = 13.150.80	parola chiave = GERICA-SERIE-UTEN	Codice = VC50094-copia_2
Copia 3	parola chiave = 13.160.70	parola chiave = GERICA-SERIE-UTEN_1	Codice = VC50094-copia_3

Come si può evincere dall'esempio sopra riportato, la struttura di archiviazione delle copie è sempre la stessa del documento ma i valori dei singoli nodi cambiano. Se per esempio, si volesse archiviare una copia in una struttura diversa da quella di archiviazione (ad esempio: Voce / Fascicolo), questo non sarebbe possibile.

Nota di attenzione


Anche a questo step si applica la nota di attenzione già citata per lo step d'invio segnatura.

4 Il catalogo delle operazioni

Il servizio è esposto su rete Internet, per avere tutti i dettagli tecnici si veda il relativo documento di specifica pubblicato dal CSI Piemonte.

La tabella seguente elenca le operazioni disponibili a catalogo:

Operazione	Breve descrizione
<i>SmistaDocumento</i>	L'operazione permette d'inviare a STARDAS la richiesta per il trattamento di un documento (<i>che si tratti di un allegato o del documento principale</i>). La richiesta viene poi eseguita in modalità asincrona ma rispettando l'ordine sequenziale di arrivo.
<i>GetStatoRichiesta</i>	L'operazione permette di richiedere a STARDAS, lo stato nella quale si trova una specifica richiesta (<i>attenzione: non restituisce le informazioni aggiuntive prodotte dal trattamento</i>).
<i>EsitoSmistaDocumento</i>	Permette di ricevere in automatico l'esito di un trattamento e i dati aggiuntivi generati dal sistema, in pratica, non si tratta di un'operazione ma della <u>callback di sistema del trattamento</u> (<i>deve essere esposta dal fruitore di STARDAS</i>). STARDAS può invocare l'operazione sia tramite il protocollo SOAP che REST.
<i>DownloadDettagliInvioSegnatura</i>	L'operazione permette di richiedere a STARDAS, il download dei dettagli che afferiscono all'invio della segnatura, tipicamente si tratta del file di segnatura prodotto da ACTA.

 Direzione P.A. Digitale Dematerializzazione	STARDAS - Sistema Trasversale di Archiviazione e Registrazione Documentazione Amministrativa Seriale Manuale Integrazione Fruitore	STARDAS-MAN-01 V11.0 Pag. 12 di 24
---	--	--

--	--

I paragrafi seguenti descrivono le interfacce del servizio dal punto di vista logico e funzionale, per il dettaglio completo delle strutture vedi i documenti in allegato al par. 1.3

4.1 L'operazione SmistaDocumento

L'immagine seguente descrive il diagramma di sequenza dell'operazione (*a causa delle dimensioni è stato suddiviso in due parti*).

Figura 4 - Sequence diagram SmistaDocumento (parte 1)

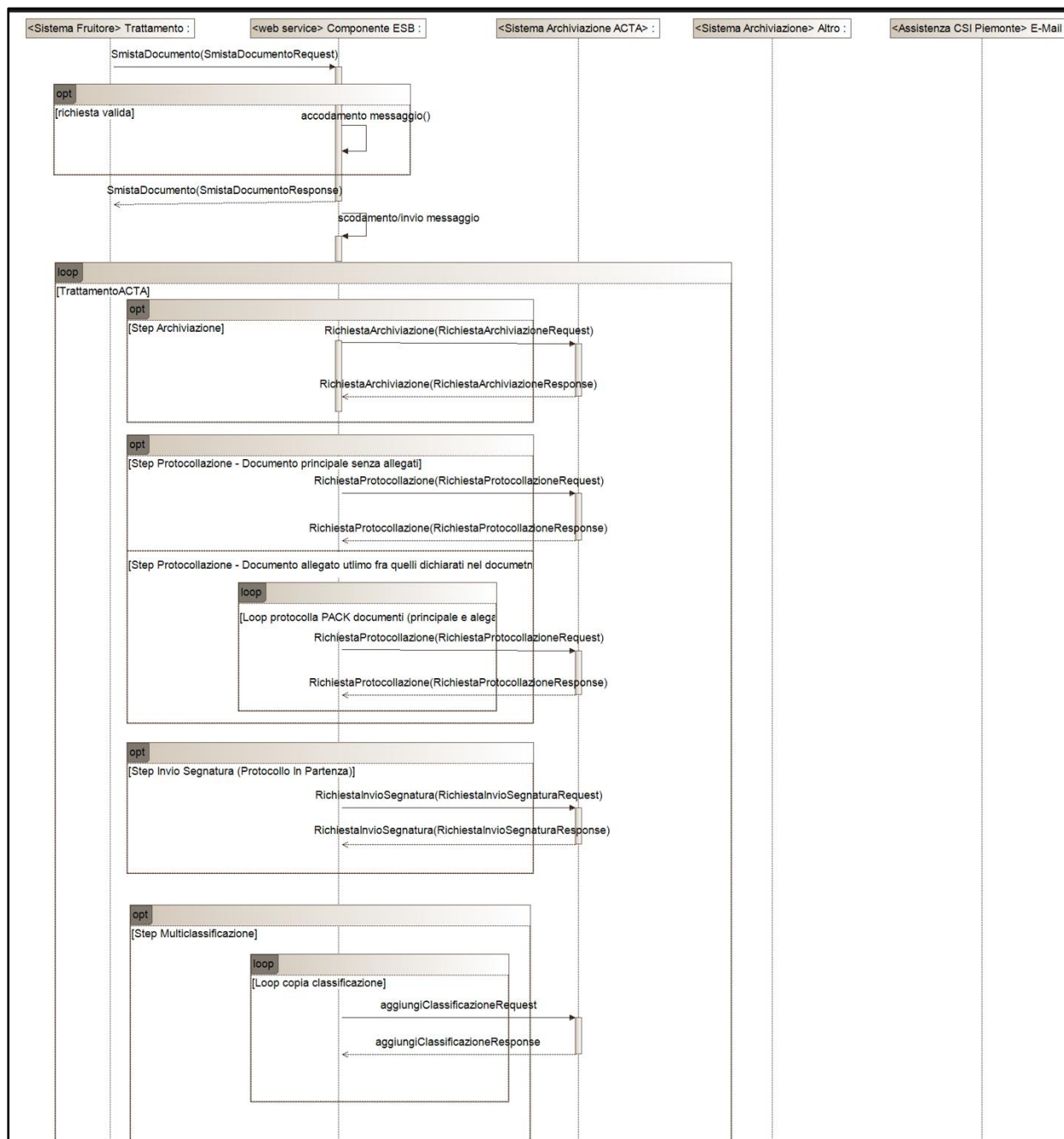
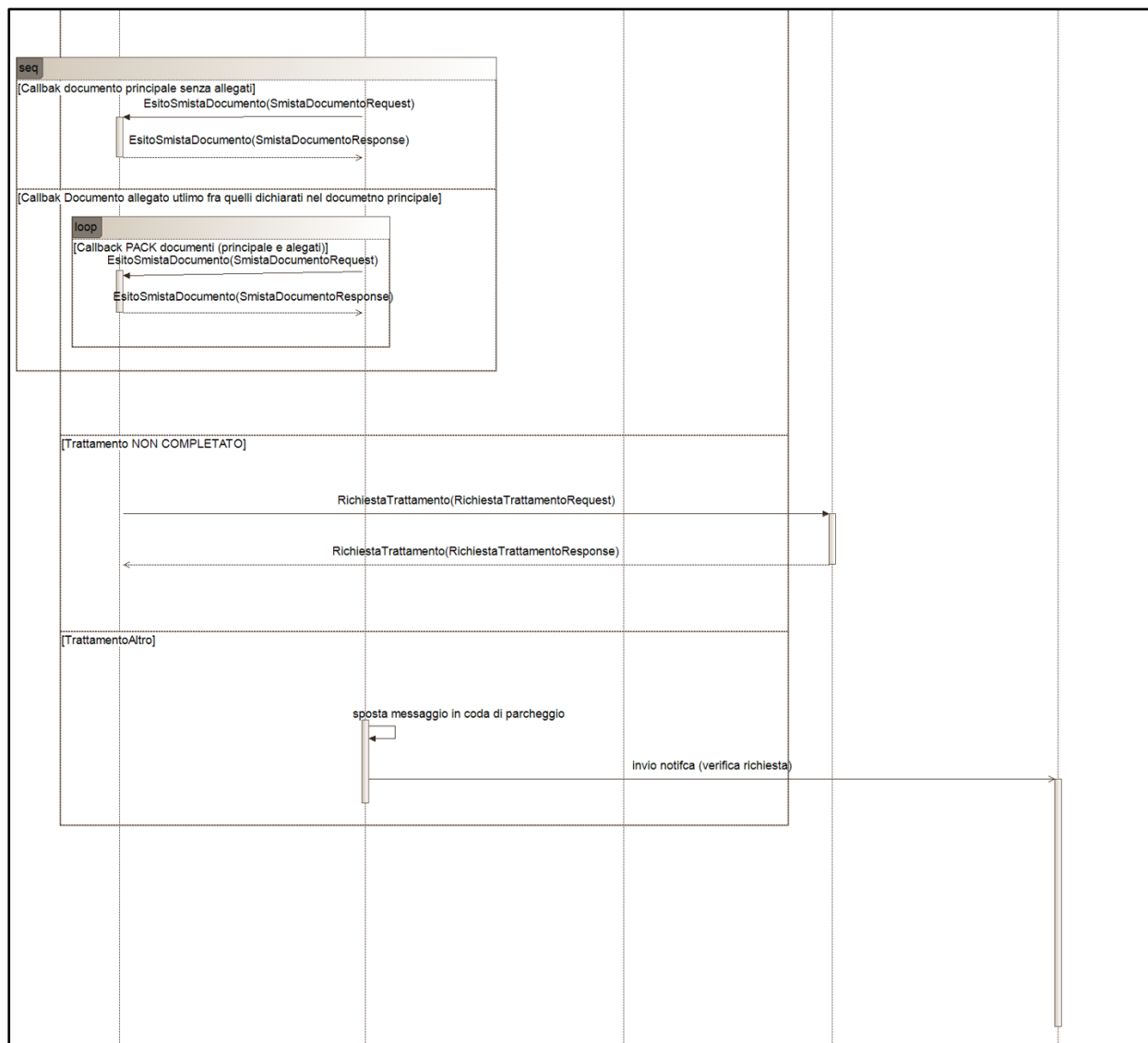



Figura 5 - Sequence diagram SmistaDocumento (parte 2)




La tabella seguente descrive i dati presenti nell'interfaccia "SmistaDocumentoRequest".

Tabella 2 – SmistaDocumentoRequest

Liv	Dato	Annotazione
1	ConfigurazioneChiamante	Dati identificativi del chiamante
2	CodiceFiscaleEnte	Codice fiscale Ente (ad es.: 01995120019)
2	CodiceFruitore	Codice assegnato da STARDAS al fruitore (ad es.: DWD)

 Direzione P.A. Digitale Dematerializzazione	STARDAS - Sistema Trasversale di Archiviazione e Registrazione Documentazione Amministrativa Seriale Manuale Integrazione Fruitore	STARDAS-MAN-01 V11.0 Pag. 15 di 24
---	---	--

2	CodiceApplicazione	Codice assegnato da STARDAS all'applicazione del fruitore (ad es.: ITER_APPMOD_CRP)
2	CodiceTipoDocumento	Codice assegnato da STARDAS al tipo di documento da trattare (ad es.: AEL_CRP)
1	DatiSmistaDocumento	Dati di smistamento documento
2	ResponsabileTrattamento	Codice fiscale del responsabile del trattamento, è l'utente che scatena il trattamento (ad es.: DVNLRD99A01L219J)
2	IdDocumentoFruitore	Identifica il documento in modo univoco (lato fruitore)
2	DocumentoElettronico	Dati del documento elettronico
3	NomeFile	Nome del file da trattare (ad es.: Modulo_AEL_CRP_Rossi_Mario.pdf)
4	ContenutoBinario	Contenuto del documento elettronico in formato binario
4	RiferimentoECM	Riferimento gestione documentale (<i>al momento il dato non è supportato</i>)
3	DocumentoFirmato	Indica se il documento è firmato (true=SI, false=NO)
3	MimeType	Indica il mime type del documento (ad es.: application/pdf)
2	DatiDocumentoXML	Contenuto binario del file dei metadati (formato XML) che accompagna il documento
2	DatiDocumentoJSON	Contenuto del file dei metadati (formato JSON) che accompagna il documento, segue esempio.: <pre><star1:DatiDocumentoJSON> <star1:Content><![CDATA[<i>testo, testo, testo</i>]]></star1:Content> </star1:DatiDocumentoJSON></pre>
2	Metadati	Elenco dei metadati che accompagnano il documento Per ogni metadato è possibile passare un singolo valore oppure un array di valori, quest'ultima modalità è da utilizzare esclusivamente per le configurazioni che prevedono lo step di multiclassificazione (per quanto attiene ai metadati che afferiscono ai nodi di archiviazione) e/o lo step d'invio segnatura (per quanto attiene ai metadati dei corrispondenti per l'invio della segnatura). <u>Nel caso di una multiclassificazione</u> è necessario fornire un array di valori soltanto se il valore del metadato non è comune a tutte le copie da effettuare. L'array deve essere popolato tenendo presente che nel primo elemento è necessario impostare il valore da utilizzare per

 <p>Direzione P.A. Digitale Dematerializzazione</p>	<p>STARDAS - Sistema Trasversale di Archiviazione e Registrazione Documentazione Amministrativa Seriale</p> <p>Manuale Integrazione Fruitore</p>	<p>STARDAS-MAN-01</p> <p>V11.0</p> <p>Pag. 16 di 24</p>
--	--	---


		l'archiviazione del documento, mentre nei successivi elementi, bisogna impostare i valori da utilizzare per le copie di multiclassificazione. Se per esempio si vogliono richiedere 10 copie, sarà necessario valorizzare un array di 11 elementi, dove il primo di questi conterrà il valore da utilizzare per archiviare il documento e i successivi elementi conterranno i valori per effettuare le copie.
3	Metadato	Metadato (vedi Esempio di metadato con valore singolo e Esempio di metadato con array di valori)
4	Nome	Nome metadato Per altri dettagli sui metadati vedi par.4.1.1 e par. 4.1.2
4	Valore	Valore metadato
4	Valori	Array di valori per il metadato
5	Valore	Valore metadato
2	MessageUUIDPrincipale	Codice univoco assegnato da STARDAS alla richiesta di trattamento del documento principale. Deve essere valorizzato soltanto se il documento oggetto della richiesta è un allegato (ad es.: urn:uuid:cb4096b9-a4d0-426e-8525-2119acec4f76).
2	NumAllegati	Numero esatto degli allegati. Deve essere utilizzato soltanto se il documento oggetto della richiesta ha degli allegati.
2	NumCopieMulticlassificazione	Numero esatto delle copie di multiclassificazione da effettuare.
2	IndiceClassificazioneEsteso	Indice di classificazione esteso del nodo di archiviazione (ad esempio, "C.arc, RP201209.e, Regione Piemonte - Agg. 09/2012.ra, Tit01RPGiunta.t, 14.v, STDICHIMU/DB2000.std, DB2000.arm, 8.vstd"). Deve esser valorizzato soltanto se si è optato per una ricerca diretta del nodo di archiviazione ed è in alternativa al dato "NodoArchiviazione"
2	NodoArchiviazione	Identificativo del nodo di archiviazione (ad esempio, "FascicoloRealeAnnualePropertiesType_64fc4b3d-918f-11ed-a9d8-77eab26061f1"). Deve esser valorizzato soltanto se si è optato per una ricerca diretta del nodo di archiviazione ed è in alternativa al dato "IndiceClassificazioneEsteso".

4.1.1 Esempio di metadati per multiclassificazione

Esempio di metadato con valore singolo:

```
<star1:Metadato>
  <star1:Nome> CODICE_FASCICOLO </star1:Nome>
  <star1:Valore> AL_20230428-1</star1:Valore>
</star1:Metadato>
```

Esempio di metadato con array di valori:

 <p>Direzione P.A. Digitale Dematerializzazione</p>	<p>STARDAS - Sistema Trasversale di Archiviazione e Registrazione Documentazione Amministrativa Seriale</p> <p>Manuale Integrazione Fruitore</p>	<p>STARDAS-MAN-01</p> <p>V11.0</p> <p>Pag. 17 di 24</p>
--	--	---

```
<star1:Metadato>
  <star1:Nome>CODICE_FASCICOLO</star1:Nome>
  <star1:Valori>
    <star1:Valore>AL_20230428-1</star1:Valore>
    <star1:Valore>AL_20230428-Copia_fascicolo_1</star1:Valore>
    <star1:Valore>AL_20230428-Copia_fascicolo_2</star1:Valore>
  </star1:Valori>
</star1:Metadato>
```

4.1.2 Esempio di metadati per l'invio segnatrice

Esempio di metadato con valore singolo:

```
<star1:Metadato>
  <star1:Nome> TIPOLOGIA_CORRISPONDENTE</star1:Nome>
  <star1:Valore> PF</star1:Valore>
</star1:Metadato>
```

Esempio di metadato con array di valori:

```
<star1:Metadato>
  <star1:Nome> TIPOLOGIA_CORRISPONDENTE </star1:Nome>
  <star1:Valori>
    <star1:Valore>PF</star1:Valore>
    <star1:Valore>PA</star1:Valore>
    <star1:Valore>PA</star1:Valore>
  </star1:Valori>
</star1:Metadato>
```


Annotazione

- L'invio di un pacchetto di documenti, inteso come documento e relativi allegati, deve essere effettuato un singolo documento alla volta, prima il documento principale e poi i documenti allegati – entrambi i documenti allegati devono essere associati documento principale.
- I documenti allegati inviati a STARDAS, devono essere esattamente quanti dichiarati con l'invio del documento principale.
- I trattamenti che prevedono lo step di protocollazione non potranno concludersi finché STARDAS non avrà ricevuto l'intero pacchetto di documenti.

La tabella seguente descrive i dati presenti nell'interfaccia "SmistaDocumentoResponse".

Tabella 3 - SmistaDocumentoResponse

Liv.	Dato	Annotazione
1	Result	Esito dell'operazione
2	Codice	Codice

 Direzione P.A. Digitale Dematerializzazione	STARDAS - Sistema Trasversale di Archiviazione e Registrazione Documentazione Amministrativa Seriale Manuale Integrazione Fruitore	STARDAS-MAN-01 V11.0 Pag. 18 di 24
---	--	--

2	Messaggio	Descrizione codice
1	MessageUUID	Codice univoco assegnato da STARDAS alla richiesta di trattamento.

4.2 EsitoSmistaDocumento (Callback di sistema)


La tabella seguente descrive i dati presenti nell'interfaccia "EsitoSmistaDocumento".

Tabella 4 – EsitoSmistaDocumento

Liv	Dato	Annotazione
1	Esito	Esito richiesta
2	MessageUUID	Codice univoco assegnato da STARDAS alla richiesta
2	IdDocumentoFruitore	Identifica il documento in modo univoco - lato fruitore
2	TipoTrattamento	Tipo trattamento eseguito da STARDAS
2	EsitoTrattamento	Esito del trattamento
3	Codice	Codice
3	Messaggio	Descrizione codice
2	EsitiStep	Elenco esiti degli step del tipo trattamento
3	EsitoStep	Singolo esito
4	Nome	Nome
4	Esito	Esito
5	Codice	Codice
5	Messaggio	Descrizione codice
2	InformazioniAggiuntive	Elenco delle informazioni aggiuntive generate dal trattamento (si tratta delle informazioni generate dal sistema documentale di archivio e protocollo)
3	Informazione	Singola informazione aggiuntiva
4	Nome	Nome (per il dettaglio si rimanda alla Tabella 5)
4	Valore	Valore

Tabella 5 - Decodifica informazioni aggiuntive

Nome	Descrizione
Id_classificazione	Informazione aggiuntiva di ACTA - Identificativo utilizzato per tecnicismi di elaborazione.
Oggetto_documento	Informazione aggiuntiva di ACTA - Oggetto del documento.
Indice_class_esteso	Informazione aggiuntiva di ACTA - Indice di classificazione esteso del documento.

 Direzione P.A. Digitale Dematerializzazione	STARDAS - Sistema Trasversale di Archiviazione e Registrazione Documentazione Amministrativa Seriale Manuale Integrazione Fruitore	STARDAS-MAN-01 V11.0 Pag. 19 di 24
---	---	--

Numero_reg_protocollo	Informazione aggiuntiva di ACTA - Numero di protocollo del documento - <i>presente soltanto se il trattamento prevede lo step di protocollazione (assente nei documenti allegati, ereditano quello del documento principale).</i>
Data_reg_protocollo	Informazione aggiuntiva di ACTA - Data di protocollo del documento - <i>presente soltanto se il trattamento prevede lo step di protocollazione (assente nei documenti allegati, ereditano quella del documento principale).</i>
Tipo_reg_protocollo	Informazione aggiuntiva di ACTA - Indica il verso della protocollazione (<i>Arrivo o Partenza</i>) - <i>presente soltanto se il trattamento prevede lo step di protocollazione.</i>
Dati_Ricevuta	Informazione aggiuntiva di ACTA - Dati della ricevuta di consegna – <i>presente soltanto se il trattamento prevede l’invio della segnatura.</i>

La tabella seguente descrive i dati presenti nell’interfaccia “EsitoSmistaDocumentoResponse”.

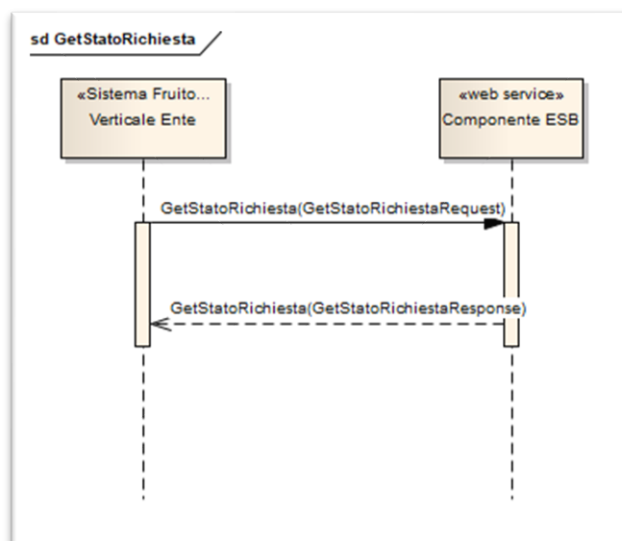
Tabella 6 – EsitoSmistaDocumentoResponse

Liv	Dato	Annotazione
1	Esito	Esito dell’operazione
2	Codice	Codice (vedi par.6)
2	Messaggio	Descrizione codice

4.3 L’operazione GetStatoRichiesta

L’immagine seguente descrive il diagramma di sequenza dell’operazione.

Figura 6 - Sequence diagram GetStatoRichiesta



La tabella seguente descrive i dati presenti nell'interfaccia "GetStatoRichiestaRequest".

Tabella 7 – GetStatoRichiestaRequest

Liv	Dato	Annotazione
1	ConfigurazioneChiamante	Dati identificativi del chiamante
2	CodiceFiscaleEnte	Codice fiscale dell'Ente
2	CodiceFruitore	Codice assegnato da STARDAS al fruitore
2	CodiceApplicazione	Codice assegnato da STARDAS all'applicazione del fruitore
2	CodiceTipoDocumento	Codice assegnato da STARDAS al tipo di documento da trattare
1	MessageUUID	Codice univoco assegnato da STARDAS alla richiesta.

La tabella seguente descrive i dati presenti nell'interfaccia "GetStatoRichiestaResponse".

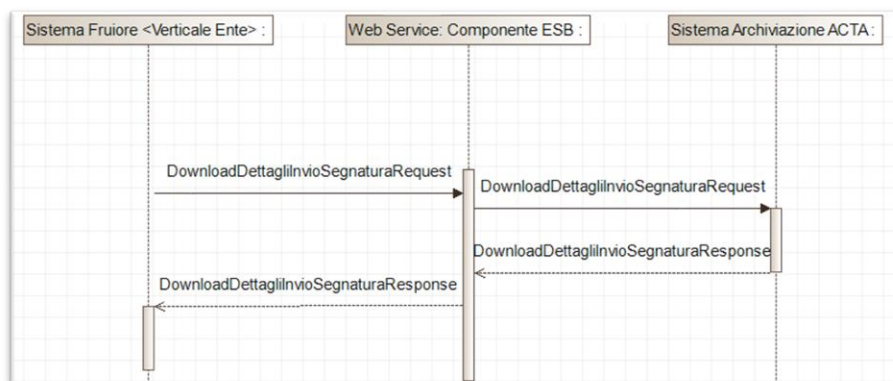
Tabella 8 – GetStatoRichiestaResponse

Liv	Dato	Annotazione
1	Result	Esito dell'operazione
2	Codice	Codice
2	Messaggio	Descrizione codice
1	StatoRichiesta	Stato richiesta
1	CodiceEsitoRichiesta	Codice esito richiesta
1	DettaglioEsitoRichiesta	Descrizione esito richiesta

4.4 L'operazione DownloadDettagliInvioSegnatura

L'immagine seguente descrive il diagramma di sequenza dell'operazione.

Figura 7 - Sequence diagram DownloadDettagliInvioSegnatura



La tabella seguente descrive i dati presenti nell'interfaccia "DownloadDettagliInvioSegnaturaRequest".

Tabella 9 – DownloadDettagliInvioSegnaturaRequest

Liv	Dato	Annotazione
1	MessageUUID	Codice univoco assegnato da STARDAS alla richiesta.
1	DocumentId	"ObjectIdMessaggio" ricevuto con la callback di STARDAS e identificabile col tipo di informazione aggiuntiva = <i>Dati_Ricevuta</i> .


La tabella seguente descrive i dati presenti nell'interfaccia "DownloadDettagliInvioSegnaturaResponse".

Tabella 10 – DownloadDettagliInvioSegnaturaResponse

Liv	Dato	Annotazione
1	Result	Esito dell'operazione
2	Codice	Codice
2	Messaggio	Descrizione codice
1	Contenuto binario	Contenuto binario della ricevuta di consegna
2	Content	File xml di segnatura in formato Base64

5 I Metadati

Il motore che gestisce i metadati di STARDAS è in grado di lavorare con diverse combinazioni di

 <p>Direzione P.A. Digitale Dematerializzazione</p>	<p>STARDAS - Sistema Trasversale di Archiviazione e Registrazione Documentazione Amministrativa Seriale</p> <p>Manuale Integrazione Fruitore</p>	<p>STARDAS-MAN-01</p> <p>V11.0</p> <p>Pag. 22 di 24</p>
--	--	---

metadati, queste sono:

- **metadati configurati a sistema:** sono i metadati i cui valori sono noti a STARDAS e non cambiano mai;
- **metadati inviati dal fruitore:** sono i metadati i cui valori sono noti soltanto al fruitore e sono trasmessi a STARDAS tramite l'operazione "SmistaDocumento". I valori possono essere trasmessi nel modo seguente:
 - ⊖ tramite singoli metadati composti dalla coppia nome / valore (forma più comune);
 - ⊖ tramite singoli metadati composti dalla coppia nome / array di valori (forma utile per la multiclassificazione di un documento);
 - ⊖ tramite un file in formato XML;
 - ⊖ tramite un file in formato JSON.

Inoltre, STARDAS è in grado di gestire tutta una serie di regole proprie utili a gestire valori quali: la data di sistema, le opzioni utili ai documenti firmati e no e altre.

Qualora vengano trasmessi dei metadati tramite un file (sia di formato XML che JSON), è necessario fornire a STARDAS tutte le informazioni necessarie ad implementare le relative regole di estrazione dei singoli metadati necessari al trattamento. A titolo di esempio, di seguito si riporta un piccolissimo estratto dell'insieme dei metadati gestiti da STARDAS.

L'indicazione esatta dei metadati a carico del fruitore (vedi **metadati inviati dal fruitore**) sarà fornita al momento del rilascio della configurazione in ambiente di test.

Nome metadato
FORMA_DOCUMENTARIA_DOCUMENTO
STATO_DI_EFFICACIA_DOCUMENTO
TIPO_DOCUMENTO
AUTORE_GIURIDICO_DOCUMENTO
OGGETTO_DOCUMENTO
DATA_CRONICA_DOCUMENTO
DATA_CREAZIONE_DOCUMENTO
DATI_PERSONALI_DOCUMENTO
DATI_RISERVATI_DOCUMENTO
DATI_SENSIBILI_DOCUMENTO
APPLICATIVO_ALIMENTANTE_DOCUMENTO
REGISTRATO_DOCUMENTO
MODIFICABILE_DOCUMENTO
DEFINITIVO_DOCUMENTO
ORIGINE_INTERNA_DOCUMENTO
CARTACEO_DOCUMENTO
RAPPRESENTAZIONE_DIGITALE_DOCUMENTO
AUTENTICATO_DOCUMENTO
AUTENTICATO_FIRMA_AUTENTICATA_DOCUMENTO

AUTENTICATO_COPIA_AUTENTICATA_DOCUMENTO
PRESENZA_FILE_DOCUMENTO
COMPOSIZIONE_DOCUMENTO
MOLTEPLICITA_DELLA_COMPOSIZIONE_DOCUMENTO
NOME_FILE_DOCUMENTO
UTENTE_CREAZIONE_DOCUMENTO
ARCHIVIO_CORRENTE_DOCUMENTO
ORIGINATORE_DOCUMENTO
SCRITTORE_DOCUMENTO
PAROLE_CHIAVE_DOCUMENTO
DATA_TOPICA_DOCUMENTO
DATA_RICEVIMENTO_DOCUMENTO
DATA_TRASMISSIONE_DOCUMENTO
FIRMA_ELETTRONICA_DOCUMENTO
FIRMA_ELETTRONICA_DIGITALE_DOCUMENTO
DA_CONSERVARE_DOCUMENTO
PRONTO_PER_LA_CONSERVAZIONE_DOCUMENTO
NUMERO_REPERTORIO_DOCUMENTO
AUTORE_FISICO_DOCUMENTO
ecc. ecc.
ecc. ecc. ecc.


6 I codici esito

Il sistema utilizza un'ampia gamma di codici esito per comunicare al fruitore quanto avvenuto durante il trattamento di una richiesta. I codici sono molti, ma in definitiva si possono raggruppare in tre macrocategorie, queste sono: esiti di **warning**, esiti di **errori applicativi** ed esiti di **errori generici di sistema**.

Il fruitore che intende beneficiare dello step di callback deve restituire un esito a STARDAS utilizzando i codici analogamente al metodo descritto. La tabella seguente descrive le macrocategorie degli esiti e, per ogni macrocategoria, indica quali codici sono riservati a STARDAS (*e che quindi i fruitori non possono utilizzare*) e quali sono disponibili per il fruitore.

Tabella 11 - Tabella codici esito

Codice	Descrizione	Bloccante	Disponibile per STARDAS	Disponibile per il fruitore
000	Operazione completata con esito positivo	-	SI	SI
001	Esito parzialmente positivo ma trattamento non ancora concluso (<i>si verifica quando il trattamento ha degli allegati</i>).	-	SI	NO

 Direzione P.A. Digitale Dematerializzazione	STARDAS - Sistema Trasversale di Archiviazione e Registrazione Documentazione Amministrativa Seriale Manuale Integrazione Fruitore	STARDAS-MAN-01 V11.0 Pag. 24 di 24
---	--	--

002 - 098	Segnalazioni di Warning	NO	SI	NO
099	Segnalazione di Warning	NO	NO	SI
100 - 198	Segnalazione di errori applicativi	SI	SI	NO
199	Segnalazione di errori applicativi	SI	NO	SI
200 - 298	Segnalazione errori generici di sistema	SI	SI	NO
299	Segnalazione errori generici di sistema	SI	NO	SI

7 La retry dell'operazione SmistaDocumento

Il paragrafo descrive lo scenario all'interno del quale il fruitore può eseguire una retry dell'operazione SmistaDocumento senza ingaggiare l'assistenza di STARDAS (assistenza.stardas@csi.it).

Per “retry” s'intende la ripetizione dell'invio di un documento, il cui trattamento per qualche motivo non è andato a buon fine. I motivi per cui effettuare una retry di questo tipo possono essere molteplici, di seguito si elencano quelli più ricorrenti:

- una delle componenti del sistema (*per qualche motivo*) non è raggiungibile;
- c'è stata una violazione della struttura XSD dell'operazione del servizio invocato;
- una o più informazioni obbligatorie dell'operazione del servizio non sono state fornite;
- ecc.

Per capire se è possibile eseguire una retry oppure no, il sistema fruitore deve eseguire un controllo sul ‘Codice’ restituito (*in modalità sincrona*) con la response dell'operazione (*per i dettagli vedi Tabella 3 - SmistaDocumentoResponse*). Qualora il “Codice” sia diverso da ‘000’, significa che l'operazione non è andata a buon fine ma è possibile eseguire una retry senza generare situazioni anomale; ovviamente, prima di eseguire la retry è necessario rimuovere le cause che hanno generato il problema.

Avvertenza: *in tutti gli altri casi, prima di effettuare una retry, il fruitore deve condividere la casistica con l'assistenza di STARDAS, al fine di eseguire correttamente tutte le attività correttive e in tutti gli ambienti coinvolti (ad esempio, le correttive sulla base dati di STARDAS e ACTA).*

Il fruitore che intende eseguire automaticamente le retry di cui sopra, sarebbe bene che non gestisse più di tre tentativi temporizzati, ad esempio, il primo subito allo scarto e i restanti a distanza ravvicinata di 10 minuti; dopodiché, dovrebbe parcheggiare il messaggio, prendere atto del perché la richiesta venga continuamente scartata e porvi rimedio (*e laddove necessario contattare l'assistenza di STARDAS*) prima di effettuare un nuovo tentativo.

Si consideri che, comunque, STARDAS è dotato di un sistema di monitoraggio che intercetta le casistiche non andate a buon fine.